

กฐินะเบียบ

นักศึกษาพยาบาลศาสตร์
ประจำปีการศึกษา 2566

วิทยาลัยพยาบาลบรมราชชนนี

พะเยา



งานวินัยนักศึกษา

- ❖ เพื่อให้ นักศึกษามีความรู้ความเข้าใจเกี่ยวกับระเบียบวินัยของวิทยาลัย
นำสู่การปฏิบัติในการอยู่ร่วมกัน
- ❖ เพื่อให้ นักศึกษาได้มี การทบทวนระเบียบวินัยร่วมกันในแต่ละชั้นปี
- ❖ เพื่อให้ นักศึกษาได้มีส่วนร่วมในการกำหนดระเบียบวินัยในการอยู่ร่วมกัน



ระเบียบในการอยู่หอพัก

○ ระเบียบปฏิบัติของหอพักนักศึกษา

นักศึกษาที่อยู่ในหอพักจะต้องปฏิบัติตามระเบียบดังนี้

○ การเข้า-ออกหอพัก

ในสถานการณ์ปกติ

วันจันทร์ ถึง วันศุกร์

***กรณีไม่มีเรียน สามารถออกหอพัก ได้ตั้งแต่เวลา 15.00 น.

และกลับเข้าวิทยาลัยฯ ไม่เกิน 20.00 น.

วันเสาร์ ถึง วันอาทิตย์ และวันหยุดนักขัตฤกษ์

สามารถออกหอพัก ได้ตั้งแต่เวลา 07.00 น. และกลับเข้าวิทยาลัยฯ ไม่เกิน 20.00 น.

หมายเหตุ : โดยต้องเซ็นชื่อ เข้า – ออก วิทยาลัยฯ ทุกครั้ง หากพบว่านักศึกษาไม่ได้

ปฏิบัติตามกฎระเบียบของวิทยาลัยฯ ถือมีความผิดทางวินัยนักศึกษา

- แต่งกายสุภาพเรียบร้อยขณะที่พักอยู่ในหอพัก
- สวดมนต์ ปฏิภาณตนและพบอาจารย์เเวรทุกวันจันทร์
- เก็บรองเท้าที่ชั้นวางรองเท้าและไม่ใส่รองเท้าขึ้นหอพัก
- แยกขยะก่อนทิ้งและนำไปทิ้งบริเวณที่จัดไว้ให้เท่านั้น
- ตากเสื้อผ้าไว้บริเวณที่จัดให้ ถ้าผ้าฝืนปรับขึ้นละ 1 บาท
- ทำอนามัยที่ใช้แล้วห่อให้มิดชิดและทิ้งลงถังขยะภายในห้องน้ำ

ระเบียบการใช้รถจักรยานยนต์

อัตราการสวมหมวกนิรภัยของผู้ใช้รถจักรยานยนต์ ในประเทศไทย ปี 2561

ในภาพรวมทั่วประเทศ



ข้อมูลจาก มูลนิธิส่งเสริมความปลอดภัยทางถนน
กรมการขนส่งทางบก กระทรวงคมนาคม ปี 2561



ระเบียบการใช้รถจักรยานยนต์

งานวินัยนักศึกษา

ธรรมเนียมนักศึกษาวาด้วยการใช้รถจักรยานยนต์

สำหรับนักศึกษาวิทยาลัยพยาบาลบรมราชชนนี พะเยา ตามระเบียบว่าด้วย
ข้อบังคับนักศึกษา ข้อ 1.10 นักศึกษาจะต้องปฏิบัติตัวเป็นพลเมืองดีของประเทศชาติ
นักศึกษาต้องปฏิบัติตามดังต่อไปนี้

1. ผู้ขับขี่รถจักรยานยนต์และผู้โดยสารรถจักรยานยนต์**ต้องปฏิบัติตามกฎ**
จราจรตาม พระราชบัญญัติจราจรทางบก (ฉบับที่ 8) พ.ศ. 2551 (ทุกสถานที่)
2. ผู้ขับขี่รถจักรยานยนต์และคนโดยสารรถจักรยานยนต์ต้องสวมหมวกที่
จัดทำขึ้นโดยเฉพาะเพื่อป้องกันอันตรายในขณะขับขี่และโดยสารรถจักรยานยนต์
3. นักศึกษาต้องปฏิบัติตนเป็นแบบอย่างที่ดี ในการขับขี่รถจักรยานยนต์ใน
ฐานะเป็นผู้นำด้านสุขภาพ และ**ไม่ซ้อน 3**

ระเบียบการใช้รถจักรยานยนต์

4. หากผู้ใดไม่ปฏิบัติตามหรือจงใจกระทำผิด ไม่ว่าจะประการใดๆก็ตาม อันเป็นเหตุให้เกิดความไม่ปลอดภัยต่อผู้กระทำและบุคคลอื่น ถือว่าเป็นความผิดทั้ง พ.ร.บ. และวินัยนักศึกษา

5. นักศึกษาผู้มีรถจักรยานยนต์ต้องลงทะเบียนการนำรถจักรยานยนต์มาใช้ระหว่างการศึกษา

6. นักศึกษาจะต้องจอดรถภายในบริเวณที่กำหนด

ระเบียบการใช้รถจักรยานยนต์

○ การพิจารณาความผิด

1. หากนักศึกษาไม่จอดรถจักรยานยนต์บริเวณที่กำหนดจะถูกล็อคล้อและจ่ายค่าปรับ 100 บาท
2. การกระทำความผิดครั้งที่ 1 ซ้ำหมวกนิรภัยสำหรับส่วนกลาง (ผู้ขับขี่ 2 ใบ ผู้ซ้อน 1 ใบ)
3. การกระทำความผิดครั้งที่ 2 ถือว่าเป็นการกระทำความผิดระดับ 2 ข้อ 1 การพิจารณาตัดคะแนนความประพฤติ 15 คะแนน
4. การกระทำความผิดครั้งที่ 3 เป็นความผิดระดับ 3 ข้อ 10 วิทยาลัยจะแต่งตั้งคณะกรรมการสอบสวนและพิจารณาความผิด

ระเบียบการใช้รถจักรยานยนต์



ระเบียบการพบญาติ

1. เวลาเยี่ยมนักศึกษา

1.1 วันราชการตั้งแต่เวลา 12.00-13.00 น. และ 16.00-18.00น.ทุกวัน

1.2 วันหยุดราชการหรือวันหยุดนักขัตฤกษ์ ตั้งแต่เวลา 08.00 - 20.00 น.

หมายเหตุ : นักศึกษาจะต้องไม่อยู่ในระหว่างการเรียนหรือการปฏิบัติงาน

2. ผู้เยี่ยมแจ้งรายชื่อนักศึกษาที่ต้องการเยี่ยมแก่นักศึกษาที่อยู่เวรศาลากาสะลองและ
รอเยี่ยมนักศึกษา ณ ศาลากาสะลอง

ระเบียบการพบญาติ

3. ผู้เยี่ยมและนักศึกษาต้องแต่งกายสุภาพ
4. ห้ามผู้เยี่ยมส่งเสียงรบกวนผู้อื่นและไม่แสดงกิริยาที่ไม่สมควรอันเป็นเหตุให้ผู้อื่นตำหนิได้
5. ห้ามเยี่ยมนักศึกษาขณะนักศึกษาปฏิบัติงานในโรงพยาบาลและแหล่งฝึกทุกแห่ง

บทบาทหน้าที่ และการแต่งกายของการอยู่เวรศาลากลาง

1. แต่งกายด้วยชุดนักศึกษา ยกเว้นสามารถแต่งกายด้วยชุดพลະได้ ในกรณีที่มีการเรียนการสอน รายวิชาพลະศึกษา
2. ตรวจเช็ค การเข้า — ออก และการเซ็นชื่อ เข้า — ออก ของนักศึกษา
3. การขั้บชี้รถจักรยานยนต์ เข้า-ออก ในวิทยาลัยฯ นักศึกษาต้องสวม หมวกกันน็อกทุกครั้ง
4. ตรวจตราไม่ให้บุคคลภายนอก ที่ไม่มีส่วนเกี่ยวข้อง เข้ามาภายในวิทยาลัยฯ
5. จัดระเบียบการจัดส่งพัสดุและไปรษณีย์

การแต่งกาย

○ การแต่งกาย

1. การแต่งกายประจำวันระหว่างการเรียนภาคทฤษฎี
 - 1.1 วันจันทร์ วันอังคารและวันพฤหัสบดีแต่งกายชุดนักศึกษา
 - 1.2 วันพุธแต่งกายชุดวอร์มวิทยาลัยฯ
 - 1.3 วันศุกร์แต่งชุดพื้นเมือง
2. การแต่งกายเข้า-ออกวิทยาลัยฯ (กรณีกลับบ้าน) แต่งกายชุดสุภาพ
3. การแต่งกายเมื่อติดต่อราชการ นักศึกษาต้องแต่งกายด้วยชุดนักศึกษาหรือชุดวอร์มของสถาบันที่ถูกต้องและเหมาะสมตามกาลเทศะ **งดสวมรองเท้าแตะ**

การเข้าไปศึกษาคู่มือนักศึกษา

Browser tabs: - suddinee.s@ X | G คู่มือนักศึกษา สบช.2564 - Google S X | ช่างเกี่ยวกับนักศึกษา X | TNMC-SERVICES X | +

Address bar: มัลพอดคภัย | bcnp.ac.th/bcnp/index.php/th/news-2/bcnp-student

Navigation: เว็บไซต์วิทยาลัย ระบบสารบรรณอิเล็กทรอนิกส์ ระบบบุคลากร ระบบพัฒนาบุคลากร ระบบทะเบียน Gmail - พื้นที่เก็บข้อมูล Facebook YouTube hot

วิทยาลัยพยาบาลบรมราชชนนีนี พะเยา

หน้าหลัก ข้อมูลวิทยาลัย หน่วยงาน ระบบสารสนเทศ นักศึกษา **อาจารย์** **ข่าวประชาสัมพันธ์** ข่าวนิเทศ สารบัญเว็บ

ประกาศรายชื่อผู้มีสิทธิ์เข้าศึกษา รอบที่ 1 portfolio ปีการศึกษา 2565	ข่าวประชาสัมพันธ์	ข่าวกิจกรรม	
ประกาศรายชื่อผู้ผ่านการคัดเลือก รอบที่ 1 portfolio ปีการศึกษา 2565	ประชุมสัมมนาโครงการ	ข่าวการเงิน	421
ประกาศรายชื่อผู้มีสิทธิ์สัมภาษณ์ รอบที่ 1 portfolio ปีการศึกษา 2565	ประกวดราคา	ประกาศรับสมัครงาน	687
ประชาสัมพันธ์ข้อมูลการเปิดรับสมัคร ปีการศึกษา 2565	ประกาศ/คำสั่ง	slideshow	106
กลยุทธ์ในการทำงานความคุมยาสูบและบรรลุป้าหมาย	ข่าว งานพัฒนาบุคลากร	ข่าวศูนย์ส่งเสริมเด็กก่อนวัยเรียน	428
คู่มือนักศึกษา สบช.ปี พศ.2564	ข่าว กองทุนกู้ยืมเพื่อการศึกษา(กยศ.)	ข่าวเกี่ยวกับนักศึกษา	79
แบบฟอร์มขอผ่อนผันค่าลงทะเบียนเรียน	Slideshowประกาศ	แหล่งงานและอาชีพสำหรับนักศึกษาและทุนสนับสนุนการศึกษา	144
ประกาศรายชื่อนักศึกษาใหม่ รอบการรับตรงอิสระ (เพิ่มเติม) ปีการศึกษา 2564	ระบบกลไกจัดการความรู้	เขียนโดย Super User	184
ประกาศรายชื่อนักศึกษาใหม่ รอบการรับตรงอิสระ ปีการศึกษา 2564		เขียนโดย Super User	277
ประกาศ รายชื่อผู้มีสิทธิ์เข้าศึกษา รอบการรับตรงอิสระ ประจำปีการศึกษา 2564		เขียนโดย Super User	194
			204

Page navigation: 1 2 3 4 5 6 7 8 9 **ต่อไป** **สุดท้าย** หน้า



การเข้าไปศึกษาคู่มือนักศึกษา

หน้าหลัก ข้อมูลวิทยาลัย หน่วยงาน ระบบสารสนเทศ นักศึกษา อาจารย์ ข่าวประชาสัมพันธ์ ด่วนโหลด สารบัญเว็บ

ประกาศรายชื่อผู้มีสิทธิ์เข้าศึกษา รอบที่ 1 Portfolio (13กุมภาพันธ์2566)	เขียนโดย Webmaster BCNPY	1182
ประกาศรายชื่อผู้ผ่านการคัดเลือก รอบที่ 1 Portfolio (1กุมภาพันธ์2566)	เขียนโดย Webmaster BCNPY	1057
ประกาศรายชื่อผู้มีสิทธิ์สัมภาษณ์ รอบที่ 1 Portfolio	เขียนโดย Webmaster BCNPY	982
ประชาสัมพันธ์ข้อมูลการเปิดรับสมัคร ปีการศึกษา 2566	เขียนโดย Webmaster BCNPY	5217
รับสมัครบุคคลเข้าศึกษา หลักสูตรพยาบาลศาสตรมหาบัณฑิต สาขาวิชาการพยาบาลผู้ใหญ่และผู้สูงอายุ	เขียนโดย Webmaster BCNPY	648
ประกาศรายชื่อผู้มีสิทธิ์เข้าศึกษา รอบที่ 5 วิชาตรงอิสระ ปีการศึกษา 2565	เขียนโดย Webmaster BCNPY	787
ประชาสัมพันธ์ข้อมูลการเปิดรับสมัคร ปีการศึกษา2565	เขียนโดย Webmaster BCNPY	9721
ประกาศรายชื่อผู้มีสิทธิ์สัมภาษณ์ รอบที่ 5 วิชาตรงอิสระ ปีการศึกษา 2565	เขียนโดย Webmaster BCNPY	675
ประกาศรายชื่อผู้มีสิทธิ์เข้าศึกษา รอบที่ 4 Direct Admissions ปีการศึกษา 2565	เขียนโดย Webmaster BCNPY	637
คู่มือนักศึกษา ปีการศึกษา 2565	เขียนโดย Webmaster BCNPY	790



เริ่มต้น ก่อนหน้า 1 2 3 4 5 6 7 8 9 10 ต่อไป สิ้นท้าย

หน้า 2 จาก 13



ลิขสิทธิ์ © 2013 วิทยาลัยพยาบาลบรมราชชนนีนี พะเยา. ที่อยู่ 312 หมู่ 11 ต.บ้านด้อม อ.เมือง จ.พะเยา 56000 โทรศัพท์:054-431779, 054-481991 โทรสาร : 054-431889
E-mail:bcnpy@bcnpy.ac.th

by Mr.Ashwadee Mueksit



หน้าหลัก ข้อมูลวิทยาลัย หน่วยงาน ระบบสารสนเทศ นักศึกษา อาจารย์ ข่าวประชาสัมพันธ์ ดาวน์โฮลด สารบัญเว็บ

คู่มือนักศึกษา ปีการศึกษา 2565

รายละเอียด สืบ: 790



คู่มือนักศึกษา ปีการศึกษา 2565 คณะพยาบาลศาสตร์ สถาบันพระบรมราชชนก

ดาวน์โหลด





1



2



คู่มือนักศึกษา

หลักสูตรพยาบาลศาสตรบัณฑิต

ปีการศึกษา ๒๕๖๕

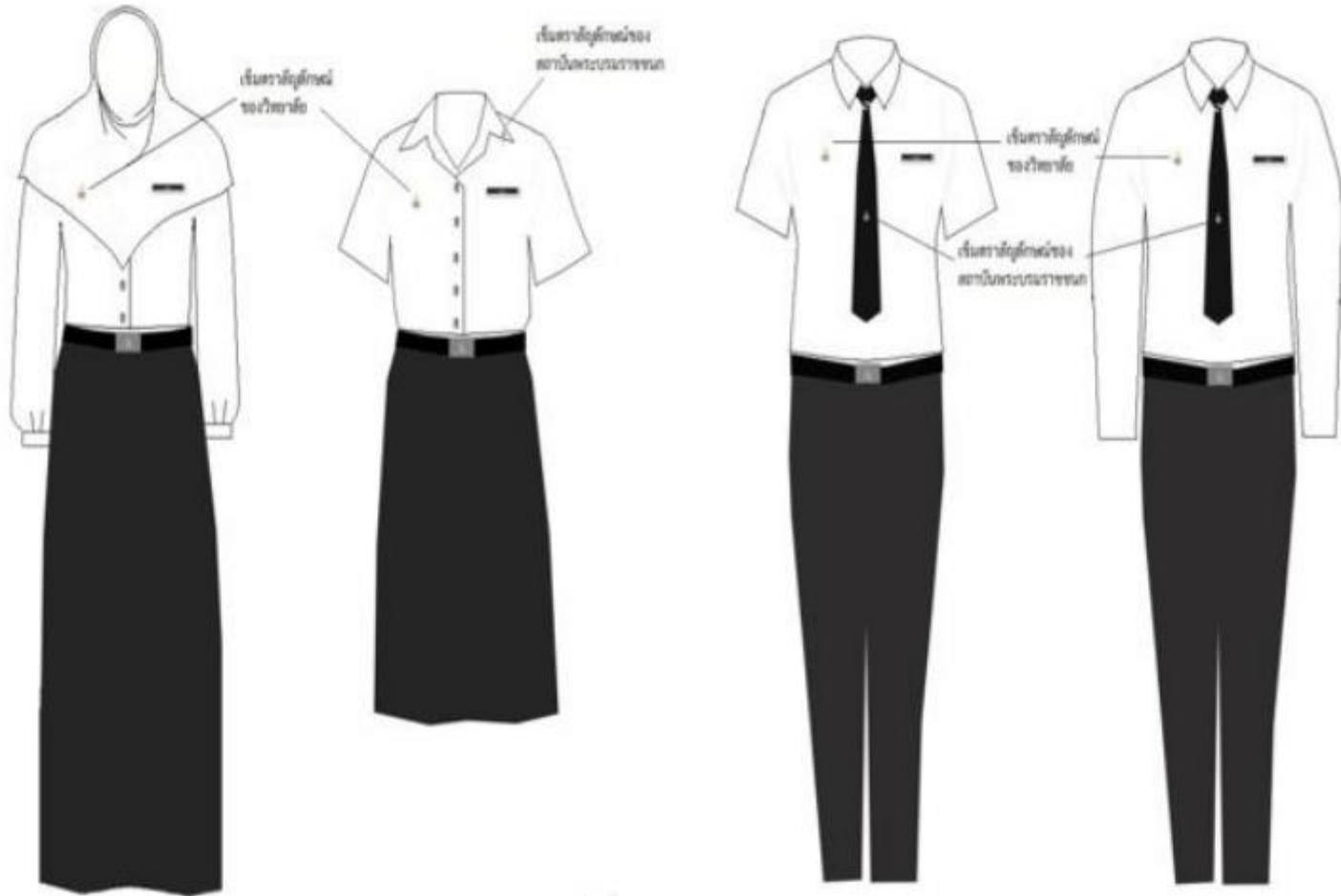


Activate Window

การแต่งกาย



การแต่งกาย



เครื่องแบบนักศึกษา

การแต่งกาย



การแต่งกาย



คู่มือนักศึกษา ปีการศึกษา 2565



การแต่งกาย

○ การแต่งกาย

4. เครื่องแบบการศึกษาภาคปฏิบัติ

4.1 นักศึกษาหญิงเครื่องแบบปฏิบัติงานในโรงพยาบาล ของนักศึกษาหลักสูตรพยาบาลศาสตรบัณฑิต ประกอบด้วย

4.1.1 ชุดติดกันสีฟ้า ผ้าหน้าติดกระดุมถึงเอว ปกแหลมสีขาวแขนสั้นมีขอบแขนสีขาว ความยาวกระโปรงเลยเข่าลงมา 2 นิ้ว

4.1.2 ผ่ากันเปื้อนสีขาว (เอี่ยมขาว) ไม่มีจีบ ปักชื่อและนามสกุลที่อกเสื้อด้านซ้าย

การแต่งกาย

4. เครื่องแบบการศึกษาภาคปฏิบัติ

หมวกพยาบาลสีขาว

นักศึกษาปี 1 ไม่ติดแถบหมวก

นักศึกษาปี 2 ติดแถบหมวกก่ามะหยี่ กว้าง $\frac{1}{2}$ ซม. (1 แถบที่ขอบหมวกด้านบน)

นักศึกษาปี 3 ติดแถบหมวกก่ามะหยี่ กว้าง $\frac{1}{2}$ ซม. (2 แถบที่ขอบหมวกด้านบน)

นักศึกษาปี 4 ติดแถบหมวกก่ามะหยี่ กว้าง $\frac{1}{2}$ ซม. (3 แถบที่ขอบหมวกด้านบน)

รองเท้าพื้นยาง ถุงเท้าสั้นสีขาว

คัทชู สีขาวล้วนมีเชือกผูก

การแต่งกาย

4. เครื่องแบบการศึกษาภาคปฏิบัติ

หมายเหตุ

1. การฝึกในหน่วยงานเฉพาะทาง เช่น ห้องคลอด ชุดปฏิบัติงานจะขึ้นอยู่กับแหล่งฝึก
2. ไม่สวมใส่เครื่องประดับทุกชนิดขณะปฏิบัติงาน ยกเว้น นาฬิกาข้อมือ

2.2 เครื่องแบบปฏิบัติงานนอกสถานที่ (ชุดอนามัยชุมชน)

- 2.2.1 เสื้อปกฮาวายสีฟ้าเทา ผ่าข้าง กระเป๋่า 2 ใบ กลางหลังเกล็ดซ้อน 3 นิ้ว แยกปลายประมาณ 6 นิ้ว จากชายเสื้อ
- 2.2.2 กางเกงขาวายสีฟ้าเทา สีดำ หรือสีกรมท่า (ห้ามสวมกางเกงยีนส์)

การแต่งกาย

2.2.3 ปักชื่อและนามสกุลที่อกเสื้อด้านซ้ายที่หน้าอกเสื้อด้านซ้าย

2.2.4 เข็มเครื่องหมายตราสัญลักษณ์ของวิทยาลัยระดับที่หน้าอกเสื้อด้านขวา

2.2.5 รongเท้าสีดำหุ้มส้น ส้นสูงไม่เกิน 2 นิ้ว หรือรองเท้าผ้าใบสีดำล้วน

4. งดสวมชุดฟ้า-ขาว ออกจากนอกวิทยาลัยฯ



การแต่งกาย

นักศึกษาชาย

ในการฝึกภาคปฏิบัติที่โรงพยาบาล/สถานื่อนามัย/ชุมชน/ฝายส่งเสริมสุขภาพ

1. กางเกงขายาวสีดํา หรือสีกรมท่าแบบเดียวกับเรียนภาคทฤษฎี (ห้ามสวมกางเกงยีนส์)
2. เสื้อปกฮาวายสีขาว (ฝึกปฏิบัติในตึกผู้ป่วย)
3. เสื้อปกฮาวายสีฟ้าเทา (ฝึกปฏิบัติในชุมชน/หมู่บ้าน ในสถานื่อนามัยและในฝายส่งเสริม

สุขภาพ) ความยาวคลุมสะโพก กระดุม 5 เม็ด ผ่าข้าง กระเป๋่า 2 ใบ

กลางหลังเก้ดซ้อน 3 นิ้ว แยกปลายประมาณ 6 นิ้ว แยกปลายประมาณ 6 นิ้วจากชายเสื้อ

การแต่งกาย

4. ปักชื่อและนามสกุลที่อกเสื้อด้านซ้ายที่หน้าอกเสื้อด้านซ้าย
5. ติดเข็มเครื่องหมายตราสัญลักษณ์ของวิทยาลัยที่หน้าอกเสื้อด้านขวา
6. รองเท้าสีดำหุ้มส้น พื้นยางและถุงเท้าสีดำ
7. ติดเข็มอักษรชั้นปี ปกเสื้อด้านซ้าย

หมายเหตุ ไม่สวมใส่เครื่องประดับทุกชนิดขณะปฏิบัติงาน ยกเว้นนาฬิกาข้อมือ

ระเบียบประจำหอพักและการแต่งกาย

1. ไม่อนุญาตให้นักศึกษาชาย ขึ้นไปบริเวณหอพักหญิง
2. กรณีที่นักศึกษาอยู่หอนอกวิทยาลัยฯ ต้องเข้ามาทำงานกลุ่ม ห้ามขึ้นหอพัก และจะต้องออกจากวิทยาลัยฯ ไม่เกินเวลา 22.00 น.
3. แต่งกายให้เรียบร้อยสุภาพเหมาะสมกับกาลเทศะ **ไม่สวมกางเกงขาสั้นเมื่อออกจากหอพัก**
4. เมื่อแต่งกายไม่สุภาพ และออกนอกห้องพักควรสวมเสื้อคลุมทุกครั้ง และ **ไม่สวมรองเท้าฟองน้ำออกจากหอพัก**



VS



ระเบียบว่าด้วยข้อบังคับนักศึกษา



กฎ ระเบียบ ข้อบังคับ

บท ระเบียบ ข้อบังคับ

วินัยและการรักษาวินัย

○ 1.วินัยและการรักษาวินัย

1.1 นักศึกษาต้องรักษาวินัยโดยเคร่งครัด

1.2 นักศึกษาต้องตั้งใจศึกษาเล่าเรียนและเอาใจใส่ในการศึกษาอย่างเต็ม
ความสามารถ

1.3 นักศึกษาต้องสุภาพ เรียบร้อย และต้องรักษาขนบธรรมเนียม ประเพณี
ศีลธรรมและวัฒนธรรมอันดีของชาติไทย

1.4 นักศึกษาต้องรักษาความสามัคคีและต้องช่วยเหลือซึ่งกันและกัน

วินัยและการรักษาวินัย

1.5 นักศึกษาต้องเคารพและเชื่อฟังคำสั่งของอาจารย์หรือผู้ดูแล นักศึกษา โดยเคร่งครัด การขัดคำสั่งหรือหลีกเลี่ยงไม่ปฏิบัติตามคำสั่งของอาจารย์หรือผู้ดูแล นักศึกษาซึ่งสั่งในหน้าที่ โดยชอบด้วยกฎหมายและระเบียบของสถานศึกษาอันเป็นเหตุ ให้เสียหายแก่สถานศึกษาอย่างร้ายแรงเป็นความผิดวินัยอย่างร้ายแรง

1.6 นักศึกษาต้องถือและปฏิบัติตามระเบียบ ข้อบังคับ คำสั่งหรือข้อกำหนด อื่นของสถานศึกษาโดยเคร่งครัด

1.7 นักศึกษาต้องไม่รายงานเท็จต่ออาจารย์และผู้ดูแลนักศึกษา

วินัยและการรักษาวินัย

1.8 นักศึกษาต้องไม่กระทำการอันได้ชื่อว่าเป็นผู้ประพฤติชั่ว เช่น ประพฤติตนเป็นคนเสเพล เสพของมีนเมา เสพยาเสพติดหรือสารระเหย เทียบเท่าเป็นอาชญากรรมกลุ่มในการพนัน หมกมุ่นมัวเมากับเพศตรงข้ามในทางชั่วสาว

1.9 กระทำการหรือยอมให้ผู้อื่นกระทำการอื่นใดซึ่งอาจทำให้เสื่อมเสียชื่อเสียงของตนเองหรือสถานศึกษา

1.10 นักศึกษาจะต้องปฏิบัติตัวเป็นพลเมืองดีของประเทศชาติ

วินัยและการรักษาวินัย



โทษ ผิดวินัย ๘ สถาน คือ

- ว่ากล่าวตักเตือน และ/หรือบำเพ็ญประโยชน์
- ภาคทัณฑ์
- ควบคุมความประพฤติ
- ตัดคะแนนความประพฤติ หรือตัดคะแนนการฝึกปฏิบัติงาน
- ปฏิบัติงานเพิ่มเติม
- ยึดเวลาสำเร็จการศึกษา
- พักการเรียน
- ให้พ้นสภาพจากการเป็นนักศึกษา

วินัยและการรักษาวินัย



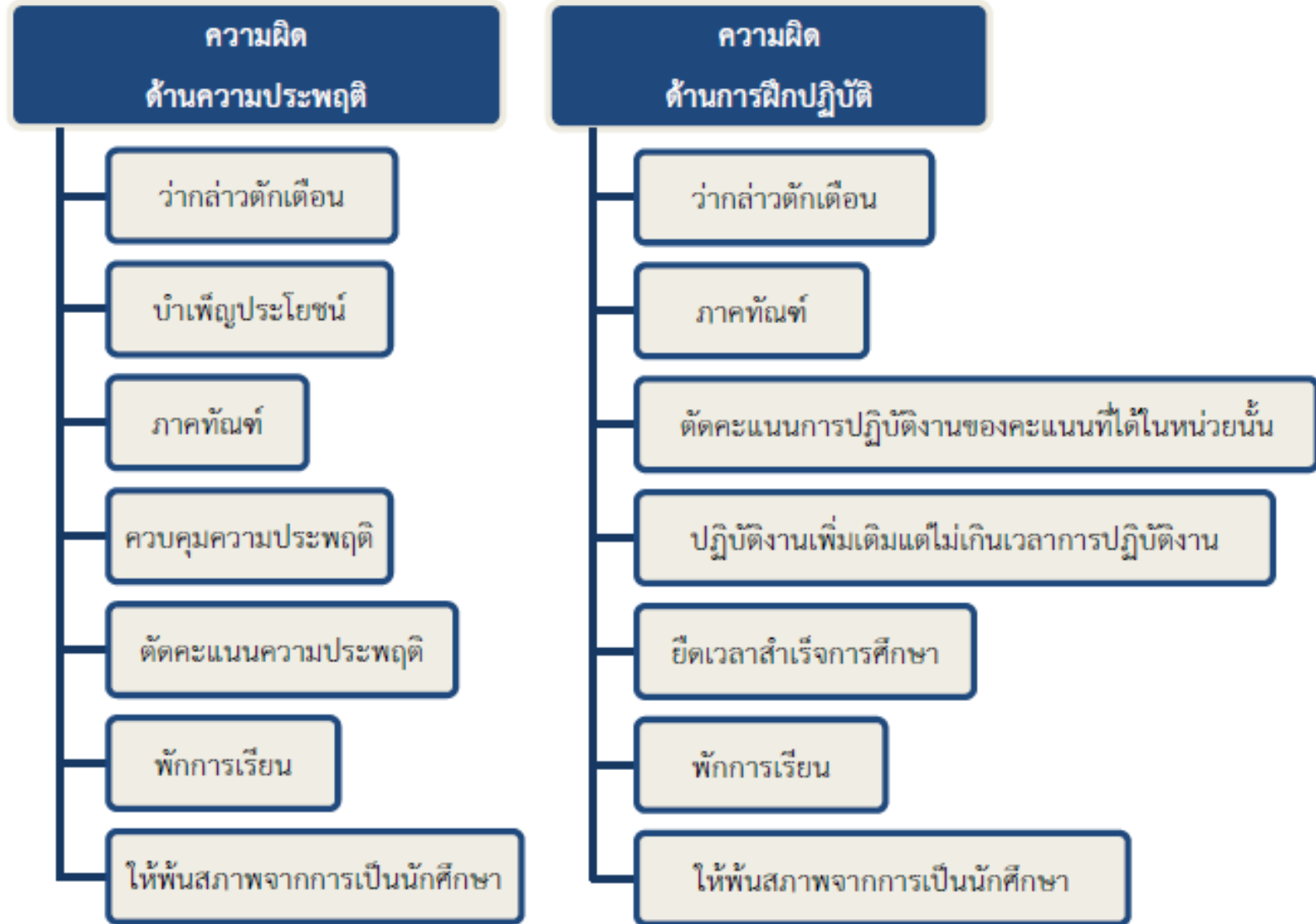
๑. การพิจารณาความผิด และการลงโทษนักศึกษา

นักศึกษาจะมีคะแนนความประพฤติ ๑๐๐ คะแนน ทุกปีการศึกษา

กรณีนักศึกษาที่มีคะแนนความประพฤติต่ำกว่า ๘๐ คะแนน จะถูกพิจารณาให้พักการเรียน

โดยลักษณะความผิดแบ่งออกเป็น ๒ ลักษณะ คือ

วินัยและการรักษาวินัย



วินัยและการรักษาวินัย

2. ความผิดด้านความประพฤติ แบ่งออกเป็น 3 ระดับ

❖ **ระดับ 1** เป็นการกระทำความผิดที่ทำให้เกิดความเสื่อมเสียต่อตนเองและผู้อื่นเล็กน้อย

ตัวอย่างเช่น

- (1) แต่งการไม่สุภาพ ไม่ถูกต้องตามระเบียบของวิทยาลัย
- (2) รบกวณความสงบเรียบร้อย ประพฤติตัวไม่เหมาะสม
- (3) ไม่รักษาระเบียบของวิทยาลัยและแหล่งฝึก
- (4) ไม่ตั้งใจเล่าเรียน และไม่กระทำการใดๆ ตามเวลาที่วิทยาลัยกำหนด
- (5) ขัดคำสั่งหรือหลีกเลี่ยง ไม่ปฏิบัติตามคำสั่งของอาจารย์ หรือผู้ดูแลนักศึกษาซึ่งสั่งในหน้าที่ โดยชอบด้วยกฎหมายและระเบียบของวิทยาลัย
- (6) ไม่ปฏิบัติตามตัวเป็นพลเมืองดีของประเทศชาติ เช่น ไม่เข้าแถวเคารพธงชาติ
- (7) ความผิดอื่นที่เทียบได้ในระดับเดียวกัน

วินัยและการรักษาวินัย

การพิจารณาความผิด

1. ว่ากล่าวตักเตือนด้วยวาจาหรือเป็นลายลักษณ์อักษร หรือเขียนรายงานการค้นคว้าทางวิชาการ
2. บำเพ็ญประโยชน์ หรือ
3. ภาคทัณฑ์ หรือ
4. ควบคุมความประพฤติไม่เกิน 2 สัปดาห์ หรือ
5. ตัดคะแนนความประพฤติ ไม่เกิน 5 คะแนน

วินัยและการรักษาวินัย

❖ **ระดับ 2** เป็นการกระทำผิดที่ทำให้เกิดความเสื่อมเสียต่อตนเอง ผู้อื่นและวิทยาลัยไม่ร้ายแรง

- (1) ทำความผิดและเคยถูกลงโทษภาคทัณฑ์มาแล้ว 1 ครั้ง
- (2) นำบุคคลอื่นเข้าอยู่ในหอพัก
- (3) กล่าววาจาไม่สุภาพ แสดงกริยาวาจาไม่สุภาพ แสดงกริยาวาจาไม่มีสัมมาคารวะต่ออาจารย์หรือผู้ควบคุมการปฏิบัติงาน
- (4) ทุจริตหรือสื่อเจตนาทุจริตในการสอบ
- (5) มีความประพฤติที่นำความเสื่อมเสียต่อตนเอง
- (6) ออกนอกบริเวณสถานศึกษาโดยไม่ได้รับอนุญาต
- (7) ใช้อุปกรณ์ไฟฟ้าโดยไม่ได้รับอนุญาต
- (8) ความผิดอื่นที่เทียบได้ในระดับเดียวกัน

วินัยและการรักษาวินัย

การพิจารณาความผิด

1. ควบคุมความประพฤติไม่ต่ำกว่า 2 สัปดาห์ แต่ไม่เกิน 1 เดือนหรือ
2. ตัดคะแนนความประพฤติตั้งแต่ ร้อยละ 6 แต่ไม่เกินร้อยละ 15
3. กรณีทำความผิดข้อ (6) ให้พิจารณาดังนี้ ทำความผิดครั้งที่ 1 ตัดคะแนนความประพฤติ 10 คะแนน
4. กรณีทำความผิดข้อ (7) ตัดคะแนนความประพฤติ 15 คะแนน

วินัยและการรักษาวินัย

❖ **ระดับ 3** การกระทำความผิดที่ทำให้เกิดความเสื่อมเสียแก่ตนเอง ผู้อื่น วิทยาลัยฯ และวิชาชีพ
อย่างร้ายแรง ตัวอย่างเช่น

- (1) รายงานเท็จด้วยวาจา หรือลายลักษณ์อักษร
- (2) ก่อการวิวาท ทำร้ายร่างกาย หรือก่อความไม่สงบเรียบร้อย
- (3) มีอาวุธไว้ครอบครองในสถานศึกษา หรือแหล่งฝึก
- (4) เล่นการพนัน
- (5) มีหนี้สินล้นพ้นตัว
- (6) เสพสุรา ยาเสพติด หรือของมีนเมาทุกชนิด หรือมีไว้ในครอบครอง
- (7) ประพฤติตนเสื่อมเสีย เช่น ลักทรัพย์ ประพฤติในทางชู้สาว
- (8) ทำลายทรัพย์สินของทางราชการ สถานศึกษา หรือบุคคลอื่น
- (9) ปลอมแปลงลายมือชื่อผู้อื่น หรือแก้ไขเอกสาร และหลักฐานของทางราชการ

วินัยและการรักษาวินัย

❖ **ระดับ 3** การกระทำความผิดที่ทำให้เกิดความเสื่อมเสียแก่ตนเอง ผู้อื่น วิทยาลัยฯ และวิชาชีพอย่างร้ายแรง ตัวอย่างเช่น

(10) หลีกเลี่ยงการปฏิบัติงานหรือหน้าที่โดยขาดความเอาใจใส่

(11) ทำความผิดทางอาญา หรือต้องโทษทางคดีอาญา

(12) ความผิดอื่นที่เทียบได้ในระดับเดียวกัน



วินัยและการรักษาวินัย

การพิจารณาโทษ

1. ตัดคะแนนความประพฤติ ตั้งแต่ 16-20 คะแนน หรือ
2. ยึดระยะเวลาสำเร็จการศึกษา หรือ
3. พักการเรียน หรือให้พ้นสภาพจากการเป็นนักศึกษา

วินัยและการรักษาวินัย

3. ความผิดด้านการฝึกปฏิบัติ แบ่งออกเป็น 3 ระดับ

❖ **ระดับ 1** ได้แก่ การปฏิบัติงานผิดพลาดแต่ไม่เป็นอันตรายแก่ผู้รับบริการหรือเสียหรือเสียหายต่อทรัพย์สิน โดยไม่เสื่อมเสียชื่อเสียงต่อสถานศึกษาและวิชาชีพ

การพิจารณาโทษ

1. ว่ากล่าวตักเตือน
2. ภาคทัณฑ์ หรือ
3. ทำทัณฑ์บน หรือ
4. ตัดคะแนนการปฏิบัติงานที่ได้ในหน่วยนั้นไม่เกินร้อยละ 5

วินัยและการรักษาวินัย

- ❖ **ระดับ 2** ได้แก่ การปฏิบัติงานผิดพลาดที่เป็นอันตรายต่อผู้รับบริการและ/หรือเสียหายต่อทรัพย์สินโดยเสื่อมเสียชื่อเสียงต่อสถานศึกษาและวิชาชีพ แต่ไม่รุนแรง

การพิจารณาโทษ

1. ตัดคะแนนการปฏิบัติงานในหน่วยนั้นตั้งแต่ ไม่เกิน 6-20 คะแนน หรือ
2. ปฏิบัติงานเพิ่มเติม

วินัยและการรักษาวินัย

❖ **ระดับ 3** ได้แก่ การปฏิบัติงานผิดพลาดที่เกิดอันตรายร้ายแรงต่อผู้รับบริการและ/หรือเสื่อมเสียต่อสถานศึกษาตลอดจนวิชาชีพ

การพิจารณาโทษ

1. ตัดคะแนนการปฏิบัติงานของคะแนนที่ได้ในหน่วยนั้นไม่เกินร้อยละ 21-30 หรือ
2. ยึดเวลาสำเร็จการศึกษา หรือ
3. พักการเรียน หรือ
4. ให้พ้นสภาพจากการเป็นนักศึกษา

การสอบสวนและการลงโทษ

1. กรณีความผิดระดับ 1 อาจารย์ผู้พบเห็นเหตุการณ์และอาจารย์ผู้รับผิดชอบงานวินัยฯ สามารถพิจารณาความผิดได้
2. กรณีความผิดระดับ 2 และ 3 ให้ผู้อำนวยการมีคำสั่งแต่งตั้งคณะกรรมการสอบสวนไม่น้อยกว่า 3 คนประกอบไปด้วย อาจารย์อาวุโส อาจารย์ประจำชั้น และอาจารย์งานบริการนักศึกษา ดำเนินการสอบสวนตามขั้นตอนต่อไปนี้
 - 2.1 ดำเนินการสอบสวน บันทึกคำให้การผู้ถูกกล่าวหาและพยานอื่นๆ
 - 2.2 รวบรวมหลักฐานที่เกี่ยวข้องกับการกระทำความผิด
 - 2.3 เสนอผลการตรวจสอบ และสรุปความเห็นเสนอต่อผู้อำนวยการเพื่อดำเนินการตามกระบวนการพิจารณาโทษโดยเสนอต่อกรรมการบริหารวิทยาลัยฯ เพื่อพิจารณาโทษต่อไป

การสอบสวนและการลงโทษ

3. ในกรณีที่คณะกรรมการสอบสวนเห็นว่า นักศึกษากระทำความผิดสมควรลงโทษตามความผิดระดับ 2 ให้ผู้อำนวยการพิจารณาสั่งลงโทษได้ ตามควรแก่กรณี ให้เหมาะสมกับความผิด ถ้ามีเหตุผลอันควรลดหย่อนโทษจะนำมาประกอบการพิจารณาลดโทษก็ได้

4. ในกรณีที่คณะกรรมการสอบสวนเห็นว่านักศึกษากระทำความผิด สมควรลงโทษตามความผิดระดับ 3 ให้ผู้อำนวยการเสนอผลการสอบสวนให้คณะกรรมการบริหารวิทยาลัยพิจารณา

4.1 ถ้าคณะกรรมการบริหารวิทยาลัยมีมติให้ตัดคะแนนความประพฤติ หรือให้ยึดเวลาสำเร็จการศึกษา หรือให้พักการเรียน ให้ผู้อำนวยการสั่งลงโทษตามมติคณะกรรมการบริหารวิทยาลัย

การสอบสวนและการลงโทษ

4.2 ถ้าคณะกรรมการบริหารวิทยาลัยมีมติให้พ้นสภาพจากการเป็นนักศึกษา ให้ส่งเรื่องให้สถาบันพระบรมราชชนก เพื่อเสนอปลดกระทรวงสาธารณสุข อนุมัติให้พ้นสภาพการเป็นนักศึกษา

5. ในปีการศึกษาให้มีคะแนนความประพฤติ 100 คะแนน ในกรณีที่นักศึกษาคนใดมีคะแนนความประพฤติต่ำกว่า 80 คะแนน จะถูกพิจารณาให้พักการศึกษา

6. ในกรณีลงโทษให้พักการเรียน ให้ตัดเงินอุดหนุนการศึกษา (ถ้ามี) ระหว่างพักการเรียนด้วย และนักศึกษาจะต้องชำระค่าใช้จ่ายในการศึกษาตามระเบียบของวิทยาลัย เพื่อรักษาสถานภาพของนักศึกษา มิฉะนั้นจะถูกจำหน่ายออกจากวิทยาลัยฯ

7. กรณีที่เป็นความผิดระดับ 1 มีผลต่อการพิจารณารับทุนให้เปล่า และกรณีที่เป็นความผิดระดับ 2 – 3 แจ้งเรื่องการกระทำผิดไปยังผู้ปกครองและเจ้าของทุนเพื่อรับทราบ

ขั้นตอนการพิจารณาความผิดด้านวินัย



๑. จุดเริ่มต้น

- จากรายงานของผู้พบเห็นเหตุการณ์ (อาจารย์/อาจารย์เวร)
- จากคำบอกเล่าของผู้พบเห็นเหตุการณ์

๒. ขั้นตอน การพิจารณา ความผิด

- กรณีความผิดระดับ ๑ ผู้อำนวยการวิทยาลัย หรืออาจารย์ผู้ดูแลนักศึกษาพิจารณาตั้งเดือน พร้อมทั้งบันทึกความผิดของนักศึกษาลงในระบบ ภายใน ๕ วันทำการหลังพบเหตุการณ์
- กรณีความผิดระดับ ๒ และ ๓ ผู้อำนวยการวิทยาลัย จะมีคำสั่งแต่งตั้งคณะกรรมการสอบสวน

๓. การพิจารณา ความผิด/โทษ

- หากคณะกรรมการสอบสวนเห็นว่ากระทำผิด สมควรลงโทษระดับ ๒ ผู้อำนวยการวิทยาลัย จะเป็นผู้สั่งลงโทษ
- หากคณะกรรมการสอบสวนเห็นว่ากระทำผิด สมควรลงโทษระดับ ๓ จะเสนอให้ผู้อำนวยการวิทยาลัย ส่งผลการสอบสวน เข้าคณะกรรมการบริหารวิทยาลัย

๔. ผลจากมติของ
คณะ
กรรมการบริหาร
วิทยาลัย

- หากมีมติให้ตัดคะแนนความประพฤติหรือให้ยึดเวลาสำเร็จการศึกษา หรือให้พักการศึกษา ผู้อำนวยการวิทยาลัยจะส่งลงโทษตามมตินั้น
- หากมีมติพ้นสภาพนักศึกษา วิทยาลัยฯ จะส่งเรื่องให้สถาบันพระบรมราชชนก เพื่อเสนอ ปลัดกระทรวงสาธารณสุขอนุมัติ

๕. การลงโทษ

- กรณีถูกตัดคะแนนความประพฤติจนต่ำกว่า ๘๐ คะแนน (จาก ๑๐๐ คะแนน) จะถูกพิจารณาให้พักการศึกษา
- กรณีถูกพักการศึกษาหรือยึดเวลาสำเร็จการศึกษา นักศึกษาผู้กระทำผิดจะต้องถูกตัดเงินอุดหนุนทุนการศึกษา และวิทยาลัยฯ จะรายงานให้เจ้าของทุนและสถาบันพระบรมราชชนกทราบ

เมื่อผ่านขั้นตอนการพิจารณาและลงโทษ งานวินัยฯ จะส่งต่อ
เข้าสู่ระบบของงานแนะแนวและให้คำปรึกษาลำดับต่อไป

การดาวน์โหลดแบบฟอร์มงานบริการนักศึกษาและงานวินัย

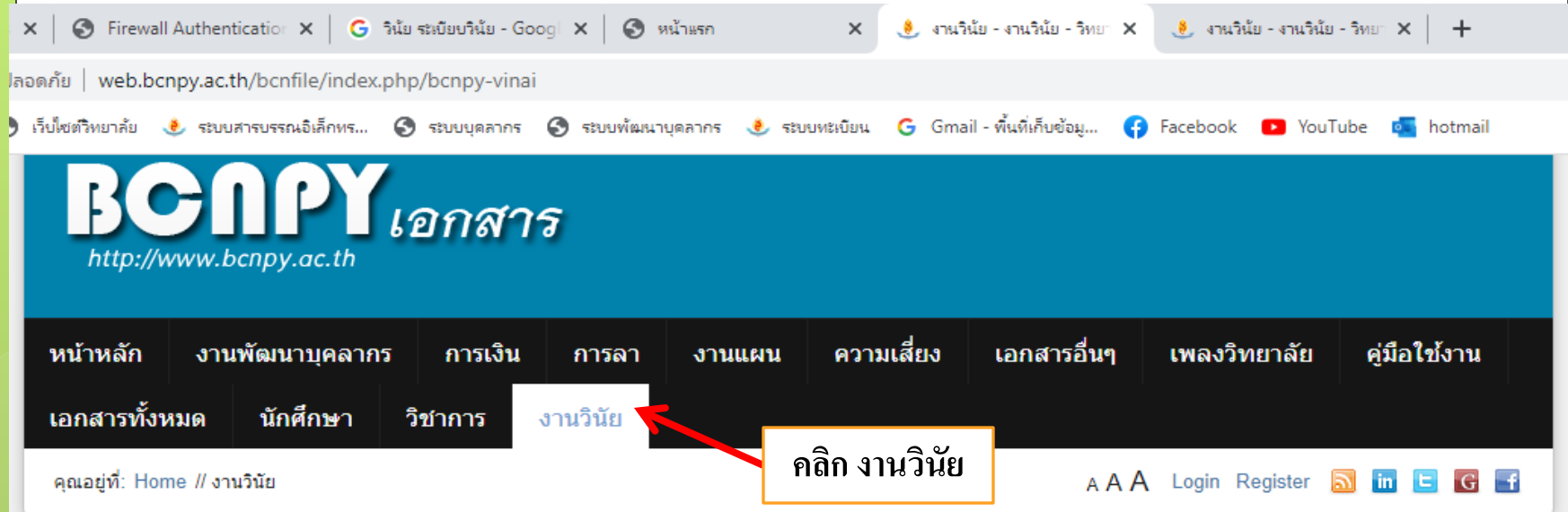
The screenshot shows the website interface for Boromrajonani College of Nursing Phayao. The main banner features four nursing students in blue uniforms making an 'OK' hand gesture. The text on the banner reads: 'สถาบันพระบรมราชชนก คณะพยาบาลศาสตร์ วิทยาลัยพยาบาลบรมราชชนนี พะเยา' and 'ข้อมูลการรับนักศึกษา ปีการศึกษา ๒๕๖๕'. A red arrow points from a box on the right to the 'ข้อมูลการรับนักศึกษา' link in the navigation menu.

คลิก ดาวน์โหลด

Navigation menu: หน้าหลัก | ข้อมูลวิทยาลัย | หน่วยงาน | ระบบสารสนเทศ | นักศึกษา | อาจารย์ | ชาวประชาสัมพันธ์ | **ดาวน์โหลด** | สารบัญเว็บ

New! รวมแบบฟอร์มควบคุมภายในพ.พะเยา ปีงบประมาณ 2560	New! แบบฟอร์ม Template ข้อเสนอ-วิพากษ์
New! โปรแกรมวัดและประเมิน LO พยบ.2555 (BCNPY-LO-v2.0)	New! โปรแกรมวัดและประเมิน LO พยบ.2560 (BCNPY-LO-v2.0)
แบบประเมิน 5ส.	แบบสอบถามทักษะแห่งศตวรรษที่ 21 (นักศึกษา)
คู่มือบริหารความเสี่ยง	ฟอร์มงานแผน
ฟอร์มการเงิน	แบบฟอร์มลาป่วย/ลาคลอด/พักผ่อน/มอบหมายงาน/ยกเลิกวันลา
แบบฟอร์มอื่นๆ (ขอใช้ห้องเรียน/รถยนต์/เบิกพัสดุ/แจ้งซ่อมพัสดุ/แลกเวร/หยุดชดเชย)	เพลงวิทยาลัย

การดาวน์โหลดแบบฟอร์มงานบริการนักศึกษาและงานวินัย



web.bcnpy.ac.th/bcnfile/index.php/bcnpy-vinai

BCNPPY เอกสาร
http://www.bcnpy.ac.th

หน้าหลัก งานพัฒนาบุคลากร การเงิน การลา งานแผน ความเสี่ยง เอกสารอื่นๆ เพลงวิทยาลัย คู่มือใช้งาน

เอกสารทั้งหมด นักศึกษา วิชาการ **งานวินัย**

คุณอยู่ที่: Home // งานวินัย

คลิก งานวินัย

Login Register

งานวินัย

งานวินัย

บันทึกคำให้การ

student-10.doc (31.50 kB) ดาวน์โหลด [20 ครั้ง]

ข้อมูลเกี่ยวกับไฟล์ ดาวน์โหลด

แบบฟอร์ม บันทึกข้อความ

student-11.doc (39.00 kB) ดาวน์โหลด [43 ครั้ง]

ข้อมูลเกี่ยวกับไฟล์ ดาวน์โหลด